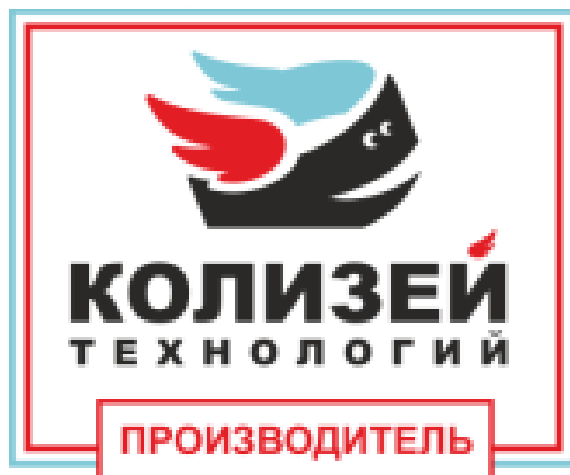




Установка нажимных люков под плитку
АлюКлик - М Revizor® и
АлюКлик Revizor®





Необходимые инструменты



1. Сверлим отверстия для крепления по периметру рамы. Дверь люка открываем, с внешней стороны на расстоянии 10-15 см от угла сверлим с внешней стороны отверстия.



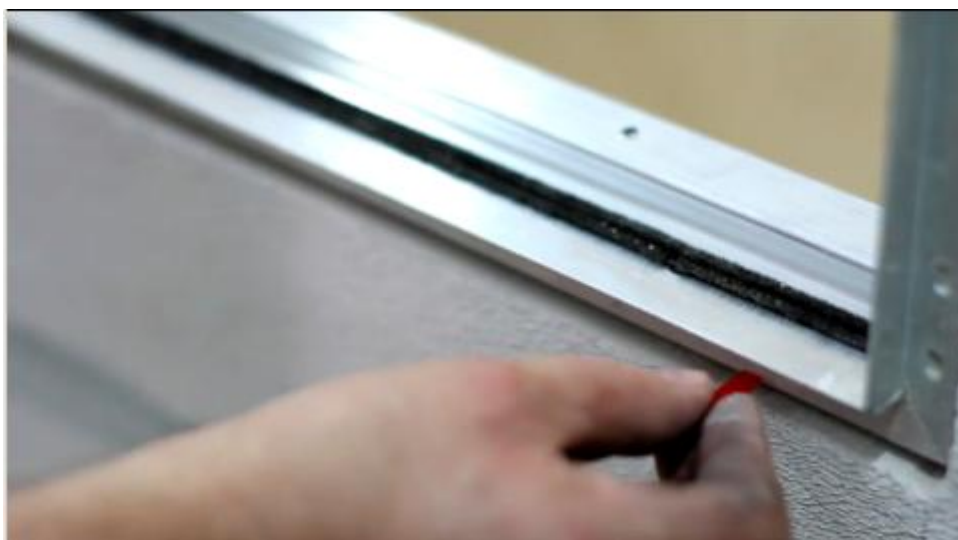
2. Помещаем люк в проем. Очень редко бывает так, что проем выполнен идеально. Чаще всего проемы неровные. Проверяем положение люка по уровню, выравниваем. Если необходимо, фиксируем в проёме на струбцинах.



Очень важно разместить люк в проеме таким образом, чтобы дверь люка выступала на 2-3 мм. вперёд по отношению к лицевой части стены. Такая особенность установки обеспечивает возможность работы замка люка, которому для срабатывания достаточно 3 мм хода.



Подкладываем клиныжки между проемом и нижней горизонтальной плоскостью рамы для возможности регулировки положения люка в дальнейшем.



3. Через готовые отверстия в раме люка сверлим метки в ребрах проема для последующего крепления люка.



4. Вынимаем люк из проема.



5. По нанесенным меткам просверливаем отверстия в ребрах проема.



6. Забиваем дюбеля в отверстия, просверленные в ребрах проема.



7. Вставляем люк в проем.



8. Крепим раму люка к проему саморезами.



9. Оцениваем положение вертикальной плоскости рамы по **уровню**. При необходимости следует подтянуть или ослабить саморезы в вертикальной плоскости для изменения угла наклона рамы.



10. Оцениваем общее положение рамы, достигаем отсутствия перекосов затягивая/ослабляя саморезы на каждой из плоскостей рамы.



11. Если не удастся достичь регулировки за счет саморезов, следует провести финишную доводку кромок проема. Как правило, достаточно устранить небольшие неровности кромок или скорректировать геометрию углов проема.

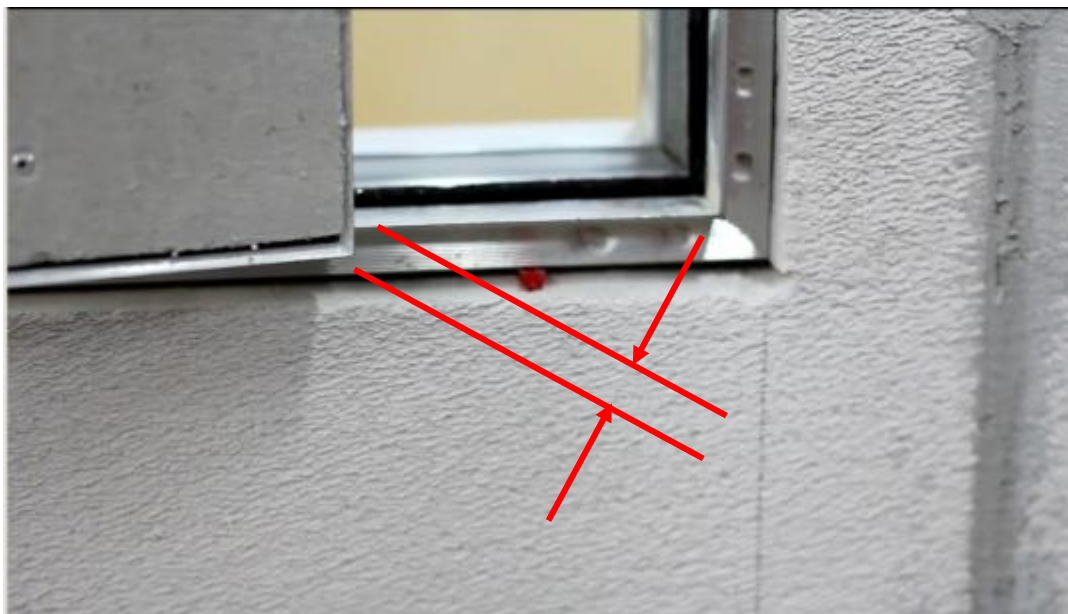


12. Регулируем зазор между дверью и рамой люка, глубину и угол наклона двери люка.

Не правильно (зазор не отрегулирован – дверь люка будет провисать и плохо закрываться):



Не правильно (не отрегулирован угол наклона двери, дверь будет цепляться за раму):



Производим регулировку двери люка за счет затягивания/ослабления регулировочных болтов на петлях.

Смещение двери влево /вправо и регулировка наклона.



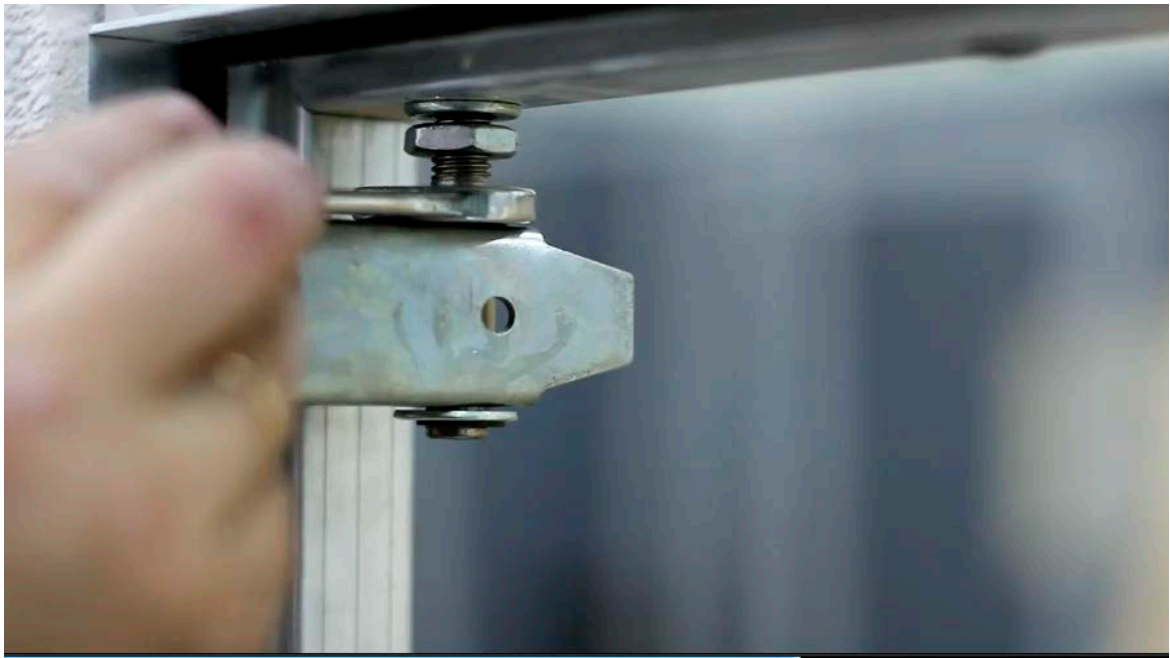
Выкручивая регулировочный винт - уменьшаем зазор со стороны пели, а закручивая - увеличиваем.

Важно: подтягивая верхний винт, необходимо отпустить нижний на такое же количество оборотов. То же правило работает для регулировки наклона двери. Подтягивая или отпуская один из винтов - меняем угол наклона двери.

Регулировка двери по высоте:



Отпускаем контргайку и производим регулировку по высоте. Важно: подтягивая верхний винт, необходимо отпустить нижний на такое же количество оборотов. После регулировки необходимо затянуть контргайки.



Правильное положение двери при закрывании:



При правильной установке и регулировке зазоры между рамой и дверью люка одинаковые по всем сторонам и составляют 3-4 мм.



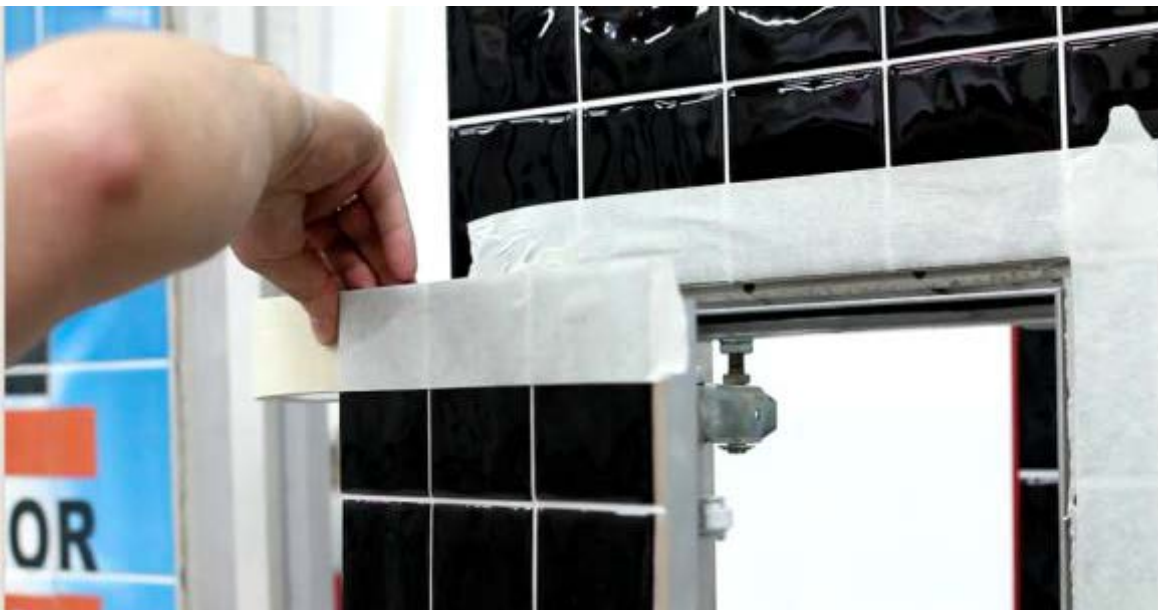
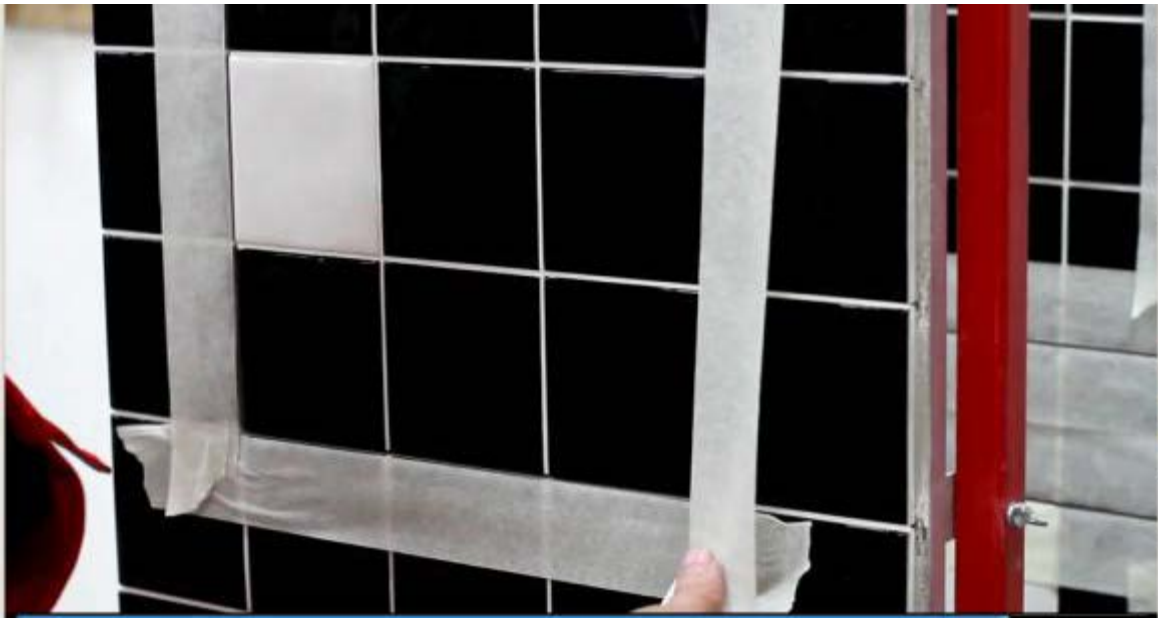
13. Наклейка плитки на дверь люка.

Лучшие варианты клея - клей для плитки либо "жидкие гвозди". Ни в коем случае нельзя клеить плитку на дверь люка на силиконовый герметик! Герметик эластичен, при высыхании пружинит, это приводит к тому, что высыпается затирка между плитками.

14. Нанесение силиконового герметика.

На боковые ребра плитки, приклеенной к двери люка, для амортизации механического воздействия при закрывании наносится силиконовый герметик. Для этого кромки плитки очищаются от строительной пыли. По лицевой поверхности плитки проклеивается малярный скотч, с обеих сторон от зазора по периметру дверцы.





Силиконовый герметик наносится вовнутрь зазора по периметру двери люка слоем 1-1,5 мм.



Уплотняем герметик, можно просто провести пальцем по периметру шва.



Далее необходимо дождаться полного высыхания герметика (это может занять от нескольких часов до суток, в зависимости от марки герметика), удалить малярный скотч.



Прорезать проем дверцы острым ножом. Нож следует держать под углом 30-40 градусов, с наклоном лезвия в сторону внутренней части двери люка. Прорезать следует так, чтобы отделяемая часть герметика оставалась на ребре плитки люка, а не на ребре плитки закрывающей раму.



Открыть дверцу и удалить излишки герметика отовсюду, кроме боковых кромок плитки.



Люк Revizor® готов к эксплуатации!



г. Москва: +7 (495) 632-01-94
г. Санкт-Петербург: +7 (812) 424-37-74
e-mail: info@kupiluki.ru
<http://kupiluki.ru>

